



Céline Thizy



ARCHITECTE EPFL SIA
DOM ARCHITECTES ASSOCIÉS



CELTHIZY@HOTMAIL.COM

LAUFBAHN

NOVEMBER 2020 - HEUTE

DOM architectes associés

Lausanne

architecte - cheffe de projet

[Weitere Informationen](#)

VEREINIGUNG

JANUAR 2020 - HEUTE

réseau femme sia

projet annuaire sia NOW !

En collaboration avec Kerstin Kohler, conception et gestion du projet de la plateforme web sia NOW !

MAI 2016 - HEUTE

Pont12 architectes

Chavannes-près-Renens

architecte - cheffe de projet

VEREINIGUNG

JANUAR 2014 - HEUTE

sia

membre

OKTOBER 2014 - APRIL 2016

**Etat de Vaud, Service Immeuble Patrimoine et Logistique, Division
Architecture et Ingénierie, Section des projets de bâtiments dédiés à
l'enseignement supérieur**

Lausanne

Cheffe de projet, architecte, représentante du Maître de l'Ouvrage

AUGUST 2003 - SEPTEMBER 2014

THIBAUD ZINGG architectes urbanistes EPFL SIA FAS

Yverdon-les-Bains

architecte - cheffe de projet

AUSBILDUNG

SEPTEMBER 2009

MAS en architecture et développement durable

UCL Louvain + ENSA Toulouse + EPF Lausanne

Lausanne

AUSBILDUNG

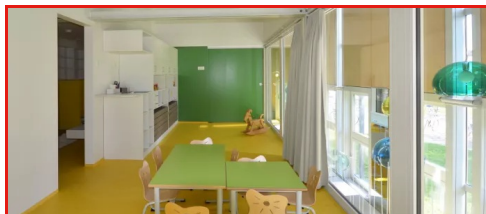
JUNI 2003

architecte EPFL

Ecole Polytechnique Fédérale de Lausanne

Lausanne

PROJEKTE

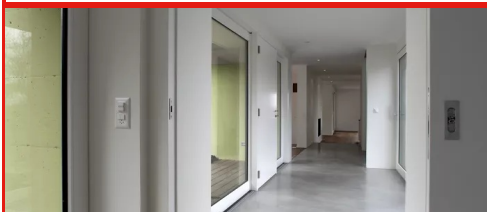


**AMENAGEMENT D'UNE
GARDERIE DANS
L'ANTHROPOLE**

Unterricht, Bildung und
Forschung, Lausanne

**96 appartements,
Plaines du Loup à
Lausanne, PUB**

Wohnen, Lausanne



**REAMENAGEMENT D'UNE
VILLA AVEC PISCINE ET
GARAGE ANNEXE**

Wohnen, Cugy

96 appartements, Plaines du Loup à Lausanne, PUB

- Projektdaten :Mai 2017 - Juli 2020
- Ort : Lausanne
- Funktion : cheffe de projet architecte
- Bauherrschaft : privé
- Firma : Pont12 architectes
- Programm(e) : Wohnen

Le projet de la pièce urbaine B du quartier des Plaines-du-Loup sur le plateau de la Blécherette est situé au nord-ouest de la ville de Lausanne. Les quatre bâtiments des quatre maîtres de l'ouvrage/investisseurs cadrent un grand pré qui réunit les espaces collectifs. Le cœur de la pièce urbaine B est entièrement dédié à la mobilité douce. Le transport individuel est maintenu à la périphérie du site. Le projet du bâtiment Swiss Life est à l'image d'un kaléidoscope, une succession de facettes avec de orientations multiples et ouvertes. La découpe du volume dans les 3 derniers étages offre de nombreux dégagements et favorise l'apport solaire dans le grand pré. La morphologie du bâtiment permet un système de distribution rationnel et efficace : jusqu'à 5 appartements par palier, des orientations multiples qui minimisent les vis-à-vis et maximisent les vues lointaines. La typologie des appartements est organisée par couche : au centre les circulations verticales communes, puis les services, et en façade les chambres et séjours. Les espaces de vie s'articulent autour des loggias.

AMENAGEMENT D'UNE GARDERIE DANS L'ANTHROPOLE

- Projektdaten :Januar 2012 - August 2013
- Ort : Lausanne
- Funktion : architecte - cheffe de projet
- Bauherrschaft : Université de Lausanne, UNIBAT
- Firma : THIBAUD ZINGG architectes urbanistes
- Programm(e) : Unterricht, Bildung und Forschung

Une partie du bâtiment "Anthropole" de l'Université de Lausanne, autrefois occupé par un espace autogéré par les étudiants et une bibliothèque, est transformée en garderie accueillant trois catégories d'enfants de 0 à 5 ans (bébés, trotteurs et moyens). Le plan s'organise sur les deux niveaux existants. La lumière naturelle provenant d'une seule façade, les espaces s'organisent linéairement. Ceux ouverts restent en contact direct avec celle-ci, tandis que les espaces demandant une séparation acoustique s'organisent de manière à permettre une accessibilité à la lumière naturelle en second jour avec de généreuse façade vitrée intérieure. Le rez inférieur est occupé par les locaux administratifs et l'unité des moyens. A l'étage, les deux ailes sont à disposition des bébés et trotteurs. Ces espaces fonctionnent par unité rassemblant au total 44 enfants.

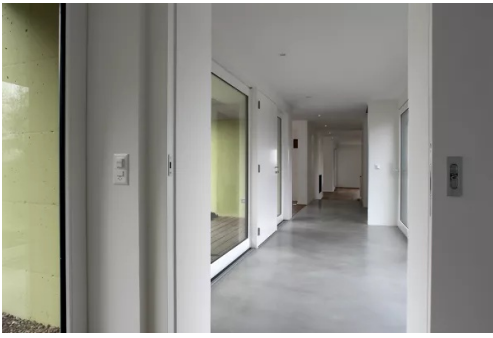
L'entrée principale est signifiée à l'extérieur par un couvert de forme organique. Les prolongements extérieurs accueillent les enfants en toute sécurité.



REAMENAGEMENT D'UNE VILLA AVEC PISCINE ET GARAGE ANNEXE

- Projektdaten :Januar 2005 - Januar 2007
- Ort : Cugy
- Funktion : architecte
- Bauherrschaft : privé
- Firma : THIBAUD ZINGG architectes urbanistes
- Programm(e) : Wohnen

Le projet de rénovation d'une villa des années 1970 répond aux besoins d'une famille avec 3 enfants adolescents. L'entrée de la villa, aménagée entre le garage transformé en bureau/studio et la villa, se situe dans le prolongement de l'accès. Les espaces de jour, au niveau du jardin, s'ouvrent à travers de larges ouvertures sur une terrasse délimitée dans ses angles par des plantations type graminées et trouée par une piscine et un jacuzzi. Les chambres, situées à l'étage, s'organisent dans le volume de toiture, conservé selon sa forme existante, mais agrandi façade sud en porte-à-faux sur la terrasse et qui bénéficie de la création d'une longue ouverture avec vue sur levillage. Le volume de toiture est traité de façon unitaire, en zinc prépatiné.



M. LEHMANN



M. LEHMANN



M. LEHMANN



M. LEHMANN

netzwerk frau und sia
réseau femme et sia
rete donna e sia
network woman and sia