



## Kerstin Valk



ARCHITEKTIN  
INHABERIN UND GESCHÄFTSFÜHRERIN VALK ARCHITEKTEN GMBH



TEDESCO, INGLESE, FRANCESE, SPAGNOLO



INFO@VALK-ARCHITEKTEN.CH



+41 61 272 59 22



HTTPS://VALK-ARCHITEKTEN.CH

### PERCORSO

ASSOCIAZIONE

MARZO 2023 - OGGI

**Netzwerk frau und sia**  
Mitglied

NOVEMBRE 2015 - OGGI

**Gebäudeversicherung Basel-Stadt**  
Mitglied der Verwaltungskommission

AGOSTO 2009 - OGGI

**valk architekten gmbh**  
Basel  
Architektin, Geschäftsführerin

ASSOCIAZIONE

NOVEMBRE 1997 - OGGI

**SIA Basel**  
Mitglied

GIURIA

SETTEMBRE 2023

**Umbau Maulbeerstrasse 44,46,52 und Sandgrubenstrasse 2+4, Basel**

Jurymitglied

Abitazione

---

LUGLIO 2000 - AGOSTO 2009

**Architekturbüro Kerstin Valk**

Basel

Architektin, Büroinhaberin

---

FORMAZIONE

NOVEMBRE 1988 - NOVEMBRE 1994

**Dipl. Architektin ETH**

ETH Zürich

Zürich

---

FORMAZIONE

AGOSTO 1993 - DICEMBRE 1993

**Auslandstudium**

Cornell University

Ithaca, N.Y., USA

Masterclass of Arthur Ovaska

---

APRILE 1991 - SETTEMBRE 1991

**Chemetov + Huidobro Architekten**

Paris

Praktikantin, Umbau Musée d'Histoire Naturelle

---

PROGETTI



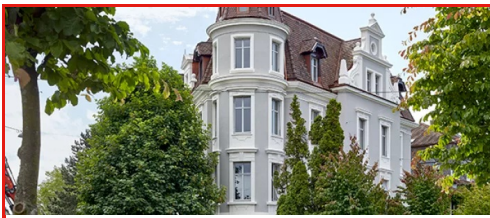
**Umbau und Sanierung  
ehemaliges Pächterhaus**

Abitazione, Eisenbahnweg 7 in  
Basel



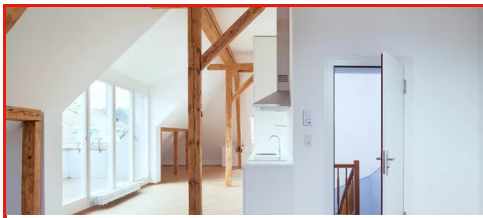
**Neubau Einfamilienhaus**

Abitazione, Bückenweg, Bettingen



### **Umbau und Sanierung Mehrfamilienhaus**

Abitazione, Schweizergasse 53 in  
Basel



### **Umbau und Sanierung Mehrfamilienhaus**

Abitazione, Sempacherstrasse 68  
in Basel

---

## **Umbau und Sanierung ehemaliges Pächterhaus**

- Date del progetto : maggio 2020 - luglio 2024
- Luogo : Eisenbahnweg 7 in Basel
- Funzione : Architektin, Generalplanerin
- Committente : Immobilien BS / BUD BS, Städtebau & Architektur, Hochbau
- Azienda : valk architekten gmbh
- Programma(i) : Abitazione

Das aus dem 18. und 19. Jahrhundert gewachsene Pächterhaus war ursprünglich Teil eines herrschaftlichen Gutes am Basler Stadtrand. Heute steht das im Inventar der Denkmalpflege befindliche Ensemble ausserhalb der Bauzone prominent in einer Grünanlage am Rhein.

Mit der sorgfältigen Sanierung erfolgt der Einbau von städtischen Wohnungen. Das komplexe, aus historischen Schichten bestehende Gebäudeensemble wird in seinem über die Zeit entstandenen Reichtum erhalten, unterstützt und sanft ergänzt. Als Antwort auf die unterschiedlichen Raumhöhen und auf das Fehlen von privaten Aussenräumen in den Obergeschossen entstehen vier Maisonettewohnungen mit direktem Zugang zum Gemeinschaftsgarten.

Der eingefriedete Garten mit seinem prächtigen Baumbestand wird weiterentwickelt, um neben Gemeinschaftsflächen auch privatere Aussenräume für die BewohnerInnen zu schaffen und den zauberhaften, inselhaften Charakter des Ensembles in der offenen Parklandschaft zu stärken. Natursteine, welchen aus dem Haus entfernt werden mussten, finden im Garten eine neue Verwendung.

Die Planung und Ausführung durch valk architekt:innen erfolgt im Rahmen eines Generalplanermandates.



---

## Neubau Einfamilienhaus

- Date del progetto : aprile 2018 - dicembre 2019
- Luogo : Bückenweg, Bettingen
- Funzione : Architektin, Gesamtleiterin
- Committente : privat
- Azienda : valk architekten gmbh
- Programma(i) : Abitazione

Das EFH für eine junge Familie ist inspiriert vom informellen Lebensgefühl der kalifornischen Case Study Houses.

Das gesamte Familienleben findet auf einer Ebene im Gartengeschoss statt. Der fließende Wohn- und Essbereich wird durch die offene Treppe, die Küche und die Hauswirtschaftszone gegliedert. Über präzise gesetzte Fenster entstehen vielfältige Aussenbezüge in Garten und Landschaft. Die Eltern- und Kinderbereiche sind als eigenständige Welten konzipiert. Zimmer, Bäder und Ankleiden verbinden sich zu farbigen, spielerisch erlebbaren Rundläufen.

Die Holzelementbauweise mit Holzwolldämmung und Fi/Ta-Schalung, die Teilunterkellerung zur Minimierung des Aushubs, sowie der Einsatz einer Erdsonden-Wärmepumpe und Photovoltaikanlage machen das EFH vorbildlich im Sinne der Nachhaltigkeit.



---

## Umbau und Sanierung Mehrfamilienhaus

- Date del progetto :settembre 2017 - maggio 2019
- Luogo : Schweizergasse 53 in Basel
- Funzione : Architektin, Gesamtleiterin
- Committente : Stiftung Irène Bollag-Herzheimer, Dreyfus Söhne & Cie AG
- Azienda : valk architekten gmbh
- Programma(i) : Abitazione

Das 1904 erbaute Wohnhaus befindet sich im Inventar der Basler Denkmalpflege und wurde in Absprache mit der Denkmalpflege saniert.

Das gesamte Dach inklusive aller Gauben wurde gedämmt und die aufwändigen Spenglerarbeiten wurden erneuert. Im Mansardengeschoss wurde eine zusätzlich Wohnung eingebaut. Die Fenster aus den siebziger Jahren wurden mit, dem historischen Charakter entsprechenden, Holzfenstern ersetzt. Der Erhalt möglichst aller historischen Bauelemente stand im Vordergrund. Wo immer möglich wurde repariert und ergänzt.

Im Inneren wurden die grossbürgerlichen Raumfolgen sorgfältig saniert. Als neues Element erhielt jede Wohnung eine grosszügige Küche, welche sich über transparente Doppelflügeltüren mit der bestehende Raumfolge verbindet. Eine besonders sorgfältige Material- und Farbwahl schaffen eine neue Grosszügigkeit in den kleinen Bädern.

Durch Planung und Bauleitung aus einer Hand konnte kosten- bewusst und im vorgegebenen Zeitrahmen eine hohe bauliche und gestalterische Qualität erzielt werden.



---

## Umbau und Sanierung Mehrfamilienhaus

- Date del progetto :settembre 2013 - marzo 2015
- Luogo : Sempacherstrasse 68 in Basel
- Funzione : Architektin, Gesamtleiterin
- Committente : privat
- Azienda : valk architekten gmbh
- Programma(i) : Abitazione

Das Haus an der Sempacherstrasse 68 wurde 1914 von R. Brenneisen und O. Wenk erbaut.

Die soziale Verantwortung stand beim Umbau des sich im Inventar der Denkmalpflege befindenden Mehrfamilienhauses im Vordergrund. Mit dem Umbau in bewohntem Zustand blieb günstiger Wohnraum in der Stadt bestehen und mit dem Einbau von zwei weiteren Wohnungen in den beiden Dachgeschossen wurde dieser sogar erweitert. Eine «Mütze» wurde über das Haus gestülpt, zum Schutz vor Kälte und sommerlicher Wärme. Das grosse Mansardendach ist mit Holzwolle gedämmt und die ins Dach greifenden Aussenwände sind mit demselben Material Innen gedämmt. Der Anschluss des Hauses an die Fernwärme ermöglichte den Ausbau der Ölheizung und der Elektroboiler.

Das energetisches Gesamtkonzept, die Wiederverwendung und der Erhalt von Bauteilen und Oberflächen wie auch die Verwendung dauerhafter, ökologischer Materialien verbinden sich mit einem Gespür für die Eigenheiten und die Schönheit des historischen Hauses.



netzwerk frau und sia  
réseau femme et sia  
rete donna e sia  
network woman and sia