

Olivia Büttler



ARCHITECTE EPFL - SIA - REG A
FONDATRICE DU BUREAU OB ARCHITECTES



FRANCESE, INGLESE



INFO@OBARCHITECTES.CH



0212175045



[HTTPS://WWW.OBARCHITECTES.CH/](https://www.obarchitectes.ch/)

PERCORSO

ASSOCIAZIONE

MARZO 2026 - OGGI

Réseau Femme & SIA

Co-responsable Groupe Vaud

ASSOCIAZIONE

GENNAIO 2026 - OGGI

Association Femmes PME Suisse romande

Membre

ASSOCIAZIONE

APRILE 2023 - OGGI

Réseau Femme & SIA

Membre Section Vaud

ASSOCIAZIONE

NOVEMBRE 2022 - OGGI

SIA

Membre Section Vaud

LUGLIO 2020 - OGGI

OB architectes Sàrl

Lausanne

Fondatrice

Le bureau lausannois OB architectes rassemble aujourd'hui une quinzaine de collaboratrices et collaborateurs, dont l'expérience, les compétences pointues et la culture créative enrichissent les échanges menés autour de chaque projet.

S'appuyant sur une approche collective de co-construction, véritable ADN du bureau, OB architectes conçoit chaque espace sur mesure afin de répondre à des besoins fonctionnels, sociaux, culturels, esthétiques et environnementaux, avec toujours la même intention : favoriser le bien-être de ses occupant·e·s.

Actif dans divers domaines, du résidentiel à l'industriel, avec notamment des projets majeurs dans le monde médical et institutionnel, le bureau lausannois mise sur le facteur humain et les liens étroits tissés avec les différents partenaires pour assurer une compréhension approfondie des enjeux spécifiques à chaque construction neuve, rénovation ou transformation.

FORMAZIONE

DICEMBRE 2023

Formation Minergie

MINERGIE

Lausanne

Formation Minergie "Trucs et astuces pour les justificatifs Minergie"

FORMAZIONE

SETTEMBRE 2023

Formation Minergie

MINERGIE

Lausanne

Cours de base MINERGIE "Comprendre le bâtiment dans son ensemble"

AGOSTO 2019 - LUGLIO 2020

Olivia Buttler Architecte

Lausanne

Architecte indépendante

GIUGNO 2018 - AGOSTO 2019

AIA Life Designers

Lausanne - Genève

Architecte cheffe de projet

GENNAIO 2018 - MAGGIO 2018

Omar Trinca Architecte

Lausanne
Architecte

FORMAZIONE

SETTEMBRE 2015 - LUGLIO 2017

Master en Architecture

Ecole Polytechnique Fédérale de Lausanne
Lausanne

SETTEMBRE 2013 - SETTEMBRE 2014

L-architectes

Lausanne
Architecte-stagiaire

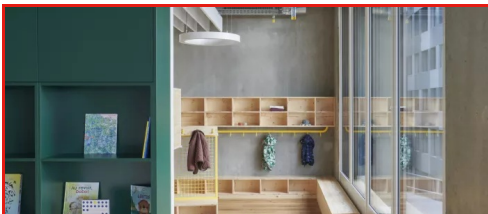
FORMAZIONE

SETTEMBRE 2009 - LUGLIO 2013

Bachelor en Architecture

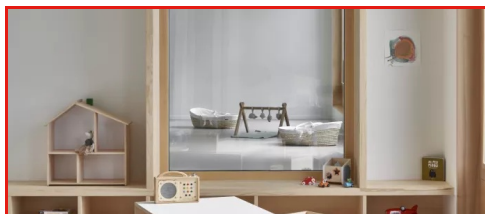
Ecole Polytechnique Fédérale de Lausanne
Lausanne

PROGETTI



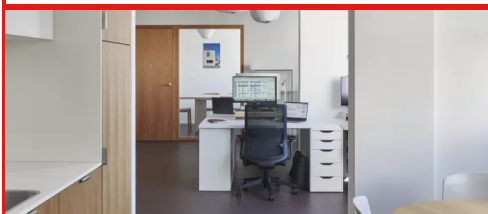
Crèche au Biopôle

Insegnamento, formazione e ricerca - Altro, Epalinges



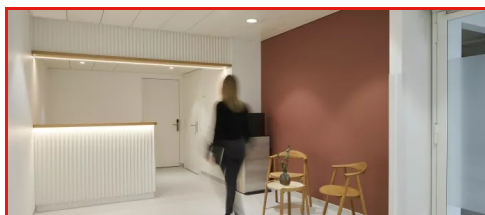
Crèche aux Plaines-du-Loup

Insegnamento, formazione e ricerca - Altro, Lausanne



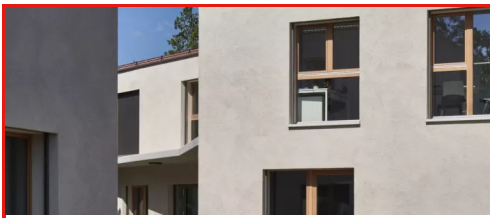
Transformation d'une ancienne pharmacie en bureaux

Commercio e amministrazione, Lausanne



Extension d'un centre de radio-oncologie

Sicurezza sociale e sanità pubblica, Lausanne



Foyer d'accueil pour des personnes en situation de handicap

Sicurezza sociale e sanità pubblica, Versoix



Clinique de la Main

Sicurezza sociale e sanità pubblica, Genève

Crèche au Biopôle

- Date del progetto :marzo 2024 - settembre 2025
- Luogo : Epalinges
- Funzione : Architecte
- Programma(i) : Insegnamento, formazione e ricerca - Altro

Implantée au sein du campus du Biopôle, cette crèche privée accueille jusqu'à 80 enfants dans une atmosphère stimulante et chaleureuse.

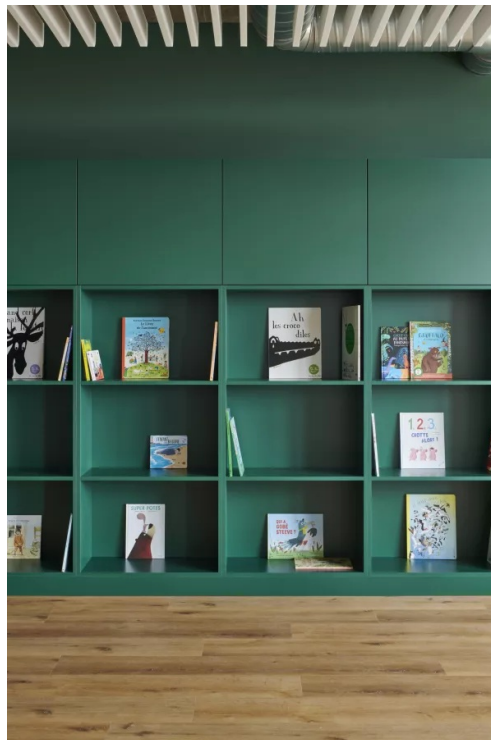
L'établissement déploie ses activités sur deux niveaux. Au rez-de-chaussée, l'entrée principale mène à un vestiaire desservant les différents secteurs de la nurserie, alors que les espaces dédiés à la direction et au personnel, sont regroupés en amont pour garantir une séparation claire des usages. Le premier étage accueille les secteurs trotteurs et grands qui s'organisent autour d'un noyau sanitaire central. Espaces communs, la cuisine de régénération et le vaste réfectoire-atelier constituent des lieux de rencontre, d'apprentissage et de partage qui favorisent les échanges entre les groupes d'âge et renforcent le lien social.

Les flux de circulation entre les secteurs sont fluides et intuitifs pour assurer le confort et la sécurité. Pour faire écho à la pédagogie créative et ouverte de la crèche, OB architectes a imaginé des volumes généreux et colorés qui encouragent l'expression, la découverte et l'autonomie des enfants. Dans chaque espace, les ambiances lumineuses et l'acoustique permettent une flexibilité d'utilisation s'adaptant aussi bien à des activités ludiques d'exploration qu'à des moments apaisants.

Assumant une identité marquée par des références industrielles – béton brut, matériaux simples, techniques apparentes –, le bureau a mené un travail particulier sur la matérialité et les couleurs.

Les espaces dédiés aux enfants sont dynamisés par des teintes vives et variées qui viennent insuffler de la vitalité, stimuler la créativité et créer des repères visuels rassurants.

Plaçant les besoins des enfants au coeur du projet, tout en intégrant les enjeux d'organisation du personnel, OB architectes a conçu un environnement stimulant, inclusif et adapté, propice au développement de chacun·e. Respectant des directives strictes de l'OAJE, ce projet architectural soutient une éducation sensible, basée sur la confiance, l'écoute et le partage, dans un cadre chaleureux.





Crèche aux Plaines-du-Loup

- Date del progetto :giugno 2023 - agosto 2025
- Luogo : Lausanne
- Funzione : Architeccte
- Programma(i) : Insegnamento, formazione e ricerca - Altro

Installée au coeur de cet écoquartier en plein essor, la nouvelle Crèche des Plaines-du-Loup bénéficie d'un emplacement privilégié au rez-de-chaussée, avec un accès direct et sécurisé au verdoyant Parc du Loup. Intégrée au Réseau-L de la Ville de Lausanne, elle accueille une soixantaine d'enfants habitant dans le quartier.

Après avoir décloisonné les espaces à disposition situés dans deux zones distinctes d'un bâtiment existant, OB architectes a repensé tous les volumes pour créer des salles d'une grande flexibilité, adaptées aux différents groupes d'âge et à leurs activités respectives: jeux, repas et sieste.

De la nurserie aux trotteur·euse·s, les besoins des enfants, mais aussi ceux du personnel éducatif, ont guidé la conception de chaque section, en accord avec les valeurs pédagogiques de l'établissement qui encourage la bienveillance, la coopération, la créativité et un engagement écoresponsable.

S'articulant autour de noyaux centraux, comprenant les salles de sieste et les lieux de change, la circulation se dessine de manière fluide, lisible et cohérente, pour favoriser les apprentissages des enfants, tout en facilitant le travail des autres protagonistes.

Alors que les espaces dédiés à chaque groupe d'âge se distinguent par des ambiances variées et différentes, ils restent connectés les uns aux autres grâce à des fenêtres intérieures.

Cette transparence encourage les interactions sociales entre les enfants dès leur plus jeune âge, tout en permettant un suivi fluide par le personnel éducatif.

Dans une démarche «zéro plastique» instaurée par la direction de la crèche, OB architectes a privilégié les matériaux naturels ainsi que des teintes douces et apaisantes afin de créer une atmosphère chaleureuse et rassurante.

Des touches de couleurs viennent réhausser chaque salle de manière ciblée et pédagogique. Repères visuels et mémoriels pour les enfants, elles donnent une identité spécifique à certains lieux fonctionnels tels que les rangements, les vestiaires ou les salles d'eau. Cette dimension ludique accompagne ainsi les rituels quotidiens et les apprentissages des enfants.



Transformation d'une ancienne pharmacie en bureaux

- Date del progetto :aprile 2025 - giugno 2025
- Luogo : Lausanne
- Funzione : Architecte
- Programma(i) : Commercio e amministrazione

Le projet est né de la transformation d'un ancien local commercial en un espace de travail contemporain. Initialement conçu pour une activité marchande, le lieu a été

entièrement repensé afin d'accueillir un environnement dédié à la réflexion, à la conception et à l'échange. L'intervention, menée dans un délai particulièrement court, a exigé une exécution précise et une attention soutenue aux finitions, afin d'insuffler au lieu une identité forte dès son ouverture.

L'ADN du projet devait avant tout retranscrire les valeurs et la dynamique de l'entreprise qu'il accueille. L'espace a ainsi été conçu comme l'expression d'une culture fondée sur la sérénité, la collaboration et la co-construction. Il ne s'agissait pas uniquement d'organiser des postes de travail, mais de créer un cadre propice à l'intelligence collective, où l'échange nourrit la création et où la qualité de l'environnement soutient la concentration.

L'organisation spatiale repose sur une lecture fluide et ouverte du plateau. Les zones de travail, le pôle de coordination et les salles de réunion dialoguent naturellement entre elles. Les cloisonnements ont été réduits à l'essentiel afin de favoriser les interactions quotidiennes et de laisser la lumière naturelle traverser librement les espaces. Celle-ci devient un véritable matériau du projet, apportant profondeur, douceur et clarté à l'ensemble.

Les menuiseries, dessinées sur mesure, structurent le lieu avec discrétion et précision. Développées en étroite collaboration avec les artisans, elles constituent des éléments à la fois fonctionnels et identitaires. Leur mise en œuvre soignée témoigne d'une recherche de durabilité et d'une attention portée au détail, dans une logique d'exigence constructive.

Le choix des matériaux s'inscrit dans cette même recherche d'équilibre. Le bois apporte chaleur et texture, le linoléum assure confort et résistance, tandis que des teintes sobres et lumineuses mettent en valeur les volumes sans les alourdir. L'ensemble compose une atmosphère élégante et intemporelle, où la matière accompagne l'usage avec justesse.

Au-delà de sa réhabilitation, le projet affirme ainsi une posture : celle d'un espace pensé comme un levier de collaboration et un catalyseur d'énergie partagée. Un lieu serein, ouvert et évolutif, capable d'accompagner la dynamique d'une entreprise tournée vers le travail collectif et la construction commune des idées.





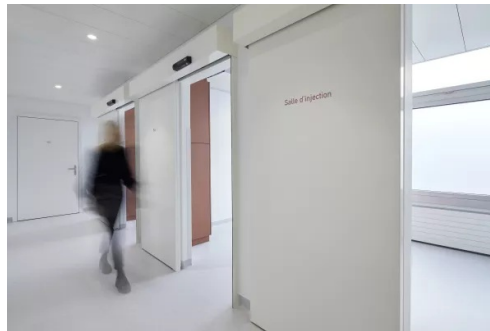
Extension d'un centre de radio-oncologie

- Date del progetto :marzo 2024 - marzo 2025
- Luogo : Lausanne
- Funzione : Architected
- Programma(i) : Sicurezza sociale e sanità pubblica

Pour accueillir un nouvel équipement de médecine nucléaire - un PET-CT destiné à la recherche de tumeurs cancéreuses -, la Clinique de la Source devait agrandir son centre d'examen. Cet appareil de pointe aussi imposant qu'exigeant a induit la mise en place d'un plan de radioprotection très lourd, avec un plombage généralisé des espaces. De tels dispositifs restent rares en Suisse romande, et leur intégration dans un bâtiment existant en activité est particulièrement complexe.

Afin d'implanter ce programme dense et technique dans un volume exigü de 150m², OB architectes a développé une conception extrêmement précise qui garantit également la fluidité des flux. Les patients peuvent ainsi circuler facilement de l'accueil à la salle d'examen, alors que le personnel soignant bénéficie de conditions optimales pour organiser son travail.

Le projet s'articule autour de la salle d'examen et de ses cabines attenantes. Pour adoucir l'expérience des patients qui passent parfois plus d'une heure sur place pour leur traitement, les espaces sont conçus pour apporter chaleur et réconfort, notamment grâce à des teintes chaudes. L'atmosphère douce et rassurante contraste avec la technicité des équipements.



Foyer d'accueil pour des personnes en situation de handicap

- Date del progetto :giugno 2018 - dicembre 2022
- Luogo : Versoix
- Funzione : Architecte
- Programma(i) : Sicurezza sociale e sanità pubblica

Le projet se situe en pleine zone protégée du hameau d'Ecogia et est soumis à des dispositions spéciales concernant les villages protégés. Le domaine est un lieu d'exception, niché au coeur de la zone agricole genevoise et de ses vergers.

Le projet consiste à accueillir sur le site le coeur de la communauté de l'association et de pouvoir offrir un nouveau lieu d'activités et d'hébergements pour des personnes en situation de handicap intellectuel au sein de deux nouveaux bâtiments. L'essence du projet est de retranscrire dans sa proposition architecturale les valeurs de l'association en accueillant les résidents dans des espaces chaleureux et familiaux, tout en garantissant leur confort et leur sécurité.

Ces deux nouvelles constructions s'inscrivent dans un souhait de valorisation de la singularité de ce lieu, en proposant une architecture respectueuse des caractéristiques rurales et au travers une implantation des bâtiments jouant à valoriser les percées visuelles fortes au travers la cour vers les vergers et le hameau d'Ecogia.

Les détails des volumes et ses façades sont travaillés avec une certaine sobriété. Elles sont revêtues d'un enduit minéral en finition brossage rustique et percées par de grandes fenêtres en bois permettant d'offrir aux différents espaces intérieurs un fort rapport à l'extérieur.







Clinique de la Main

- Date del progetto : ottobre 2019 - aprile 2022
- Luogo : Genève
- Funzione : Architetto
- Programma(i) : Sicurezza sociale e sanità pubblica

Le projet concerne la transformation de trois étages au sein d'un bâtiment existant pour l'aménagement d'un centre ambulatoire médico-chirurgical d'envergure.

Ce nouveau pôle de soins, qui représente aujourd'hui le plus grand centre suisse spécialisé en chirurgie de la main, regroupe des espaces cliniques, opératoires, de rééducation ainsi qu'un pôle administratif et de formation. Il a été conçu comme un lieu de référence alliant expertise médicale, qualité d'accueil et innovation architecturale.

Le centre est dédié aux soins spécialisés de la main, notamment les interventions chirurgicales, le suivi post-opératoire, ainsi qu'à la formation post-graduée des jeunes chirurgiens.

Il se développe sur trois niveaux. Le premier étage, d'environ 630 m², regroupe les consultations cliniques, les urgences, la radiologie et l'ergothérapie. Le deuxième étage, d'une surface de 320 m², est dédié au bloc opératoire et à la stérilisation. Enfin, le troisième étage, d'environ 200 m², accueille les espaces administratifs du centre.

L'aménagement intérieur a été pensé pour offrir des espaces chaleureux, lumineux et apaisants. Un soin particulier a été apporté au choix des matériaux, à la qualité de la lumière naturelle et aux menuiseries fines et contemporaines. La dilatation des zones d'attente et le recours à des formes courbes permettent d'animer et de fluidifier l'artère centrale du niveau principal, dédié aux consultations.

Le bloc opératoire s'organise autour d'un espace composé de « cocoons » modulables destinés aux soins pré- et post-opératoires. Ces unités flexibles favorisent une prise en charge individualisée et participent à redéfinir les standards actuels de l'unité de soins ambulatoires.











netzwerk frau und sia
réseau femme et sia
rete donna e sia
network woman and sia