



## Priscille Biolley



ASSOCIÉE CHEZ BIOLLEY POLLINI ARCHITECTES SÀRL

ARCHITECTE EPFZ SIA



FRANZÖSISCH, DEUTSCH, ENGLISCH, ITALIENISCH



MAIL@BIOLLEYPOLLINI.CH



021 624 43 21



[HTTPS://WWW.BIOLLEYPOLLINI.CH/](https://www.biolleypollini.ch/)

### LAUFBAHN

#### JURY

JANUAR 2024 - HEUTE

#### Concours et mandats d'études parallèles

Membre du jury professionnel - du collège d'experts

Wohnen - Unterricht, Bildung und Forschung - Justiz und Polizei - Handel und Verwaltung

JULI 2013 - HEUTE

#### biolley pollini architectes sàrl

Lausanne

Architecte Fondatrice

FEBRUAR 2011 - JUNI 2013

#### GD Architectes

Neuchâtel

Architecte

SEPTEMBER 2010 - JUNI 2013

# Priscille Biolley architecte

Zürich

Architecte indépendante

---

AUGUST 2008 - AUGUST 2010

## Béatrix Consolascio Architekten

Zürich

Architecte

---

### AUSBILDUNG

SEPTEMBER 2006 - JULI 2008

## MSc Architektur ETH

ETH Zürich

Zürich

---

### AUSBILDUNG

SEPTEMBER 2002 - AUGUST 2006

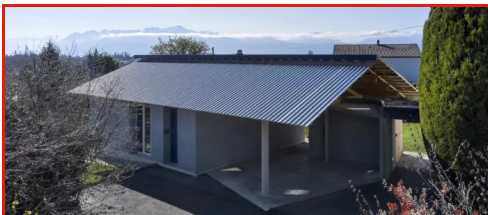
## BSc Architecture EPF

EPF Lausanne

Lausanne

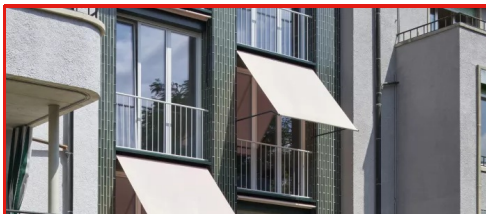
---

## PROJEKTE



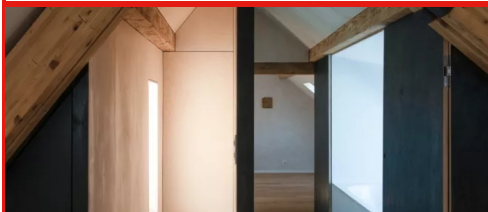
### Création d'un studio de yoga

Freizeit, Sport und Erholung,  
Denges



### Entre-deux

Wohnen, Lausanne



### Rénovation d'une maison vigneronne

Wohnen, Concise

## PUBLIKATIONEN

## Petit guide de l'indépendant en 10 étapes

2015, SIA Vaud

co-auteurs, Germain Brisson et  
Nathalie Caracas

---

# Création d'un studio de yoga

- Projektdaten :Februar 2022 - August 2024
- Ort : Denges
- Funktion : Architecte
- Firma : biolley pollini architectes sàrl
- Programm(e) : Freizeit, Sport und Erholung

Située dans un quartier pavillonnaire, l'extension d'une villa des années 60 accueille une salle de thérapie qui pourra être transformée dans le futur en logement de 3 pièces. Un couvert remplace l'ancien garage, devenu trop exigü pour les véhicules actuels. La mitoyenneté imposée par le règlement de zone est respectée grâce à la conservation partielle du garage et du couvert d'entrée, assurant ainsi la continuité entre les interventions.

Une toiture unique associe un bâtiment en briques monolithiques isolantes à l'espace de stationnement. Quatre grandes fenêtres s'ouvrent sur le jardin, tandis qu'une bande technique intégrant un sas d'entrée, une salle de bain et une kitchenette complète le plan carré. Cette organisation libère un grand espace flexible, facilitant sa reconversion future en logement. L'usage de briques monolithiques apparentes crépies à la chaux, de bois, de béton et de tôle ondulée confère au projet une identité sobre et constructive, tout en maîtrisant le budget.



---

## Entre-deux

- Projektdaten : Oktober 2017 - März 2021
- Ort : Lausanne
- Funktion : Architecte
- Bauherrschaft : privé
- Firma : biolley pollini architectes sàrl + M-AP architectes
- Programm(e) : Wohnen

Dans un quartier de logements des années 30, installé au pied du parc de Valency, le règlement offrait exceptionnellement le droit de construire entre deux immeubles. Le projet tire parti de cette opportunité pour densifier les parcelles et offrir une plus grande flexibilité aux habitants.

Le projet est l'occasion d'une rénovation lourde et de multiples transformations notamment en toiture. Néanmoins, depuis l'extérieur, il prend la forme discrète d'un petit bâtiment autonome inséré entre les deux immeubles d'origine. De l'intérieur, il propose des réponses typologiques variées en étendant les logements existants ou en en créant de nouveau.

D'un côté, les trois appartements d'origine gagnent chacun de nouvelles surfaces dans

l'extension, de l'autre, un appartement singulier s'articule sur quatre étages pour offrir une typologie « co-parentale ». Cette typologie singulière se compose de deux appartements autonomes, reliés par une « suite enfants », attribuée selon les besoins à l'un ou à l'autre des appartements.

La matérialité de la façade cherche à préserver la lecture des volumes initiaux tout en offrant une identité claire à l'extension. Construite en bois et revêtue de terre cuite émaillée, la nouvelle façade s'insère dans le quartier en jouant avec les volumes et les reflets du contexte immédiat.

Tandis que l'expression extérieure cherche à offrir une identité commune et singulière au projet, les aménagements intérieurs sont l'occasion de nombreux jeux formels et matériels qui répondent à la variété des dispositifs spatiaux.



---

# Rénovation d'une maison vigneronne

- Projektdaten :Februar 2019 - Oktober 2020
- Ort : Concise
- Funktion : Architecte
- Bauherrschaft : privé
- Firma : biolley pollini architectes sàrl + M-AP architectes
- Programm(e) : Wohnen

Située en limite du vieux village de Concise, cette maison vigneronne du 19e siècle est caractérisée par sa forme allongée et irrégulière qui s'adapte à la topographie du lieu.

Le projet réorganise les espaces intérieurs autour d'un nouveau noyau central qui se déploie du 1er étage aux combles.

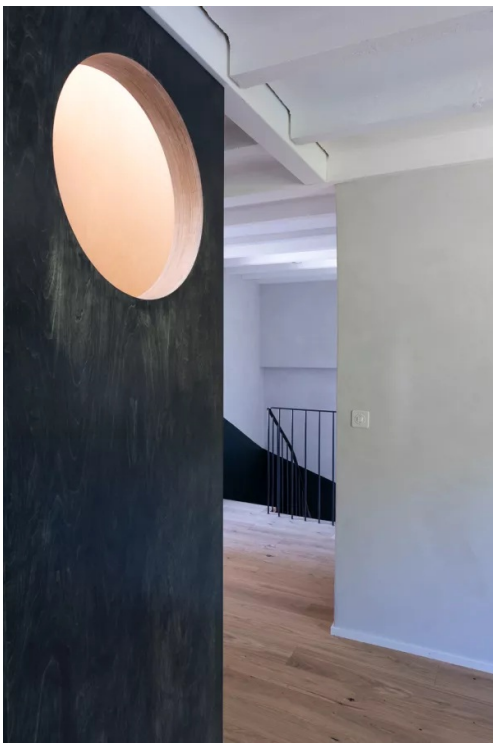
D'aspect autonome, constitué de grands panneaux de bois, il permet de moduler les pièces de la suite du dernier niveau.

Les travaux de rénovation ont été l'occasion d'assainir l'enveloppe du bâtiment et de mettre en valeur des éléments constructifs d'origine, comme l'escalier principal entre le rez-de chaussée et premier étage.

Une attention particulière a été apporté au choix de matériaux écologiques, comme des isolants naturels, des peintures minérales et des enduit à base de chaux.







netzwerk frau und sia  
réseau femme et sia  
rete donna e sia  
network woman and sia